

God arbetsmiljö vid montering av mineralull

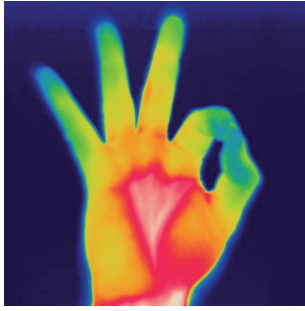


Denna information är främst tänkt för dig som arbetar med mineralull på byggen och andra tillfälliga arbetsplatser, men även för dig som arbetar på fabrik eller på egen hand.

Om du följer dessa råd får du en god arbetsmiljö med minimalt obehag.

Informationen kommer från Swedisol som är en branschförening för tillverkare av mineralullsisolering. Tillsammans med våra medlemsföretag; Paroc AB, Rockwool AB och Saint-Gobain Sweden AB, ISOVER satsar vi mycket på forskning och information. Vi arbetar med gemensamma branschfrågor och har genom åren engagerat oss starkt i såväl det svenska som det europeiska arbetet avseende arbetsmiljö, energieffektiva konstruktioner och byggnaders energiprestanda.

Mer information om Swedisol finns på hemsidan www.swedisol.se



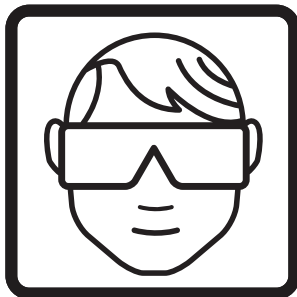
Mineralull är samlingsnamnet för glasull och stenull. Grundregeln för god arbetsmiljö vid montering av mineralull är att inte utsätta sig för damm i onödan.

Den mekaniska effekten av fibrer som kommer i kontakt med huden kan orsaka tillfällig klåda, men problemen försvinner när man lämnat arbetsplatsen och tvättat av sig.



Personlig skyddsutrustning

Vid starkt dammande arbete bör skyddskläder användas. Klädseln ska täcka känsliga hudpartier, t ex hals och underarmar. Vid arbete med dammande material ovanför axelhöjd bör man använda skyddsglasögon, andningsskydd och skyddskläder med huva som täcker axlarna. Skyddskläder bör vara av dammfrånstötande material och utan fickor, slag eller liknande.



Vid höga dammhalter

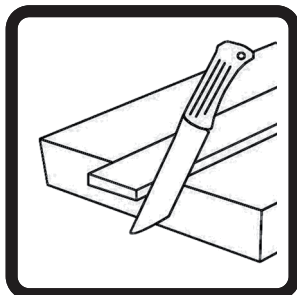
Det svenska nivågränsvärdet för mineralulldamm i luften på arbetsplatser är 1 fiber per cm³ luft.

Vid så höga dammhalter ska andningsskydd användas. Som regel är det tillräckligt med halvmask med dammfilter klass P2. Den som följer råden i denna skrift löper minimal risk att överskrida gränsvärdet.



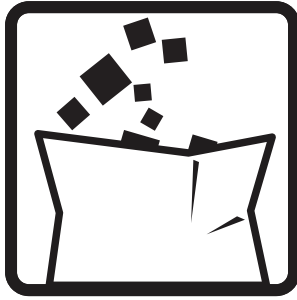
Ventilation

God genomluftning på arbetsplatsen är ett bra sätt att hålla dammhalten nere.



Tillskärning

Välj mineralullsprodukter med format som passar i aktuell konstruktion. Viss tillskärning av isolering måste ofta göras på arbetsplatsen, även om man utgår från rätt format på skivorna. Skär inte på fri hand. Använd vassa knivar och skär efter mall mot ett jämnt underlag. Vågtandade knivar fungerar bäst, särskilt i hårda skivor. Arbeta inte med motor-driven såg om det inte finns effektiv utsugning. Använd inte heller sågar som ger en massa spån och damm. Det som faller ner på golvet kan sedan virvla upp igen.

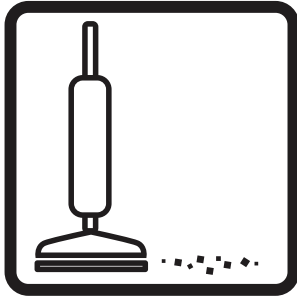


Spill

Rengöring ska utföras så att dammspridning undviks.

Anordningar för att samla upp mineralullspill ska finnas lätt tillgängliga.

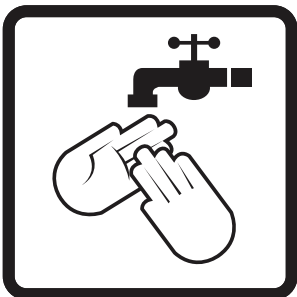
Försök att alltid ta vara på spillet direkt. Det underlättar städningen och man undviker onödiga omflyttningar.



Dammsugning

Utrymmen där mineralull hanteras ska städas ofta, gärna varje dag. I första hand ska dammsugare användas.

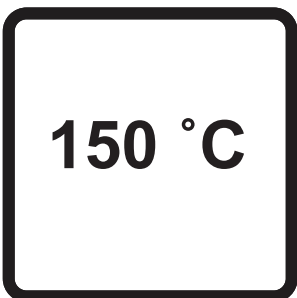
Det är mycket olämpligt med torrsopning och blåsning med tryckluft eftersom damm på så sätt virvlas upp och sprids.



Tvättning

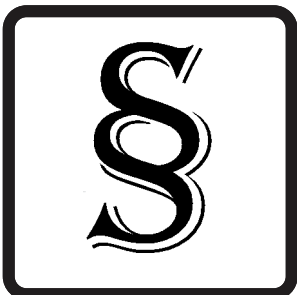
För att slippa besvär efter arbetsdagens slut bör man tvätta hela kroppen och byta alla kläder.

Det finns olika uppfattningar om hur man bäst avlägsnar fibrer på huden. En del anser att det går bäst med tvål och vatten, andra att en så kall dusch som möjligt är det bästa.



Höga temperaturer

Bindemedlet i mineralull är stabilt upp till cirka 150 grader. När produkterna första gången upphettas över denna temperatur börjar bindemedlet sönderdelas och bildar då rök och gaser som kan vara irriterande och hälsoskadliga. Då är det viktigt med god ventilation. Om personlig närvaro är nödvändig krävs friskluftsmask. Vid senare upphettningar uppkommer normalt inte några besvär.



Miljö- och hälsoklassning

Swedisols medlemsföretag marknadsför isolerprodukter med mineralullsfibrer som inte har någon klassificering och inga krav på märkning.

Medlemsföretagen tillhandahåller säkerhetsdatablad avseende sina mineralullsprodukter. Dessa kan hämtas här:

www.isover.se

www.paroc.se

www.rockwool.se



Vad säger myndigheterna?

Swedisols medlemsföretag marknadsför mineralull, vilket är samlingsnamnet för glasull och stenull. Ibland används även den vetenskapliga benämningen:

”syntetiska oorganiska glasartade (amorfa) silikatfibrer”.

Swedisols skrift ger goda råd och tips om hur den som monterar mineralull kan minska dammängderna och därmed minska obehaget. Skriften kan inte ersätta officiella förordningar och föreskrifter och vi hänvisar till dem för fullständig information:

- Den europeiska förordningen om klassificering, märkning och förpackning av ämnen och blandningar (CLP-förordningen)
- Arbetsmiljöverkets föreskrift: AFS 2004:1 ”Syntetiska oorganiska fibrer”
- Arbetsmiljöverkets föreskrift: AFS 2011:18 ”Hygieniska gränsvärden”

Hälsoklassning

Swedisols medlemsföretag marknadsför isolerprodukter med mineralullsfibrer som uppfyller kraven i Anmärkning Q enligt CLP-förordningen och fibrerna är därför inte klassade som hälsofarliga.

Fibrerna står under kontroll av den europeiska organisationen EUCEB för att säkerställa att dessa krav uppfylls.



Gränsvärde

I AFS 2011:18 anges det svenska nivågränsvärdet till 1 fiber per cm³ luft för mineralulldamm på arbetsplatser.

Läs gärna mer på www.swedisol.se

Swedisol
SVERIGES LEDANDE ISOLERINGSFÖRETAG

Swedisol

Mats Björs, Box 190, 101 23 Stockholm
Tfn: 070-887 43 57
e-post: mats.bjors@swedisol.se
hemsida: www.swedisol.se